



INSTITUTS DE FORMATIONS PARAMEDICALES

Site de Marne-la-Vallée



Livret d'accueil

IFSI Marne la Vallée



SOMMAIRE

- 01 Le commandement des étudiants
- 02 Présentation de la formation
- 03 Présentation de l'établissement
- 04 Les inscriptions
- 05 Déroulement de l'année
- 06 Les stages
- 07 Le parrainage
- 08 Contacts

Le commandement des étudiants



À l'heure aux cours et aux stages tu seras ! (et même en avance)



Les salles de cours, les chaises, les volets et poubelles tu t'occuperas.



Respectueux et bienveillants tu seras (envers les étudiants et l'équipe de l'IFSI).



Tous les documents administratifs avant le stage, tu donneras.



Sur le parking correctement, tu te gareras.



L'entraide et le soutien, tu apprendras.



Autonome, tu seras, et du travail personnel, à la maison tu fourniras.



La fatigue et le stress, tu auras.



La remise en question, tu pratiqueras.



Les montagnes russes, tu verras.



La détermination, tu trouveras.



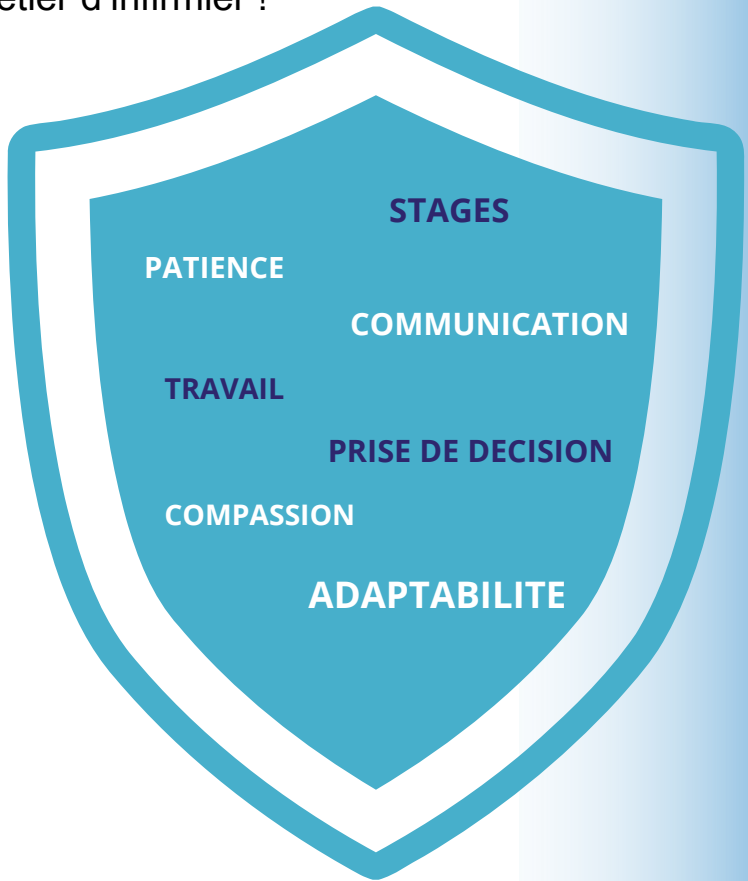
La fierté de tes efforts, tu ressentiras.

Présentation de la formation

Formation en soins infirmiers, préparez-vous à embarquer dans une incroyable aventure !



En plus de la formation théorique, les stages constituent une composante essentielle de votre formation en soins infirmiers ! Ce parcours dans les différents établissements de santé vous permettront de mettre en pratique vos compétences et d'intégrer directement avec les patients, ce qui présente une occasion unique d'apprendre et de grandir dans votre futur métier d'infirmier !



Présentation de l'établissement



LES LOCAUX:

10 salles de cours + 2 salles de TP

1 bâtiment administratif (secrétariat / bureau des formatrices et directrice adjointe)

1 salle informatique (16 ordinateurs, 1 imprimante / photocopieuse / scanner)

2 salles de simulation + 1 salle de débriefing

2 salles de détente équipées de réfrigérateurs et de micro-ondes.

1 préau

Sanitaires (Hommes, Femmes)



LE PERSONNEL ADMINISTRATIF

1 directeur,
1 directrice adjointe
2 secrétaires
Des formateurs
1 informaticien



LOCALISATION

INSTITUTS DE
FORMATION EN SOINS
INFIRMIERS (IFSI)

Adresse géographique :
65, rue des labours -
77700 Magny-le-Hongre



COORDONNÉES

 01.64.18.49.80

 ifsighef.mlv@ghef.fr



RESTAURATION

Commerces et restaurations à proximité au sein ou alentours. Vous pouvez retrouver une boulangerie, un supermarché, un fast-food et un restaurant chinois à volonté.



Truc et astuce:

Manger ? Oui, mais sans stresser ! 

Pour ne pas être pris par le temps, et pouvoir manger tranquillement, les repas froids sont nos amis même en temps de pluie !

ACCÈS PRATIQUES

BUS : Ligne 34 Serris Val d'Europe - Chessy Gare de Marne-la-Vallée : Arrêt Collège Jacqueline de Romilly.

Possibilité de prendre la ligne 35 Chessy Gare de Marne-la-Vallée:
Arrêt Rue du Moulin a Vent

Voiture : Direction Marne-La-Vallée via N104 et A4

STATIONNEMENT



Possibilité de stationnement gratuit sur le parking privé et également aux alentours (parkings publics et places sur le bord de la route).



Truc et astuce:

Se garer oui mais pas n'importe où ! 

Tu peux oublier le parking du supermarché, il est interdit de se stationner dessus. Attention aussi aux places bleues limitées à deux heures avec disque.

Les inscriptions

LES DOCUMENTS INDISPENSABLES A FOURNIR

(A fournir dès que possible, toute l'année.)

- ✓ Pass Navigo
- ✓ Le bon RIB
- ✓ Carte grise de la voiture que vous utiliserez
- ✓ Une attestation d'assurance responsabilité civile qui nous prend en charge pendant les stages

- ✓ VOIR MÉDECIN AGRÉÉ par l'ARS pour certificat médical
- ✓ Vaccin contre hépatite B (schéma vaccinal complet)
- ✓ Vaccin DTP (Diptérie, Tétanos, Poliomyélite)



INSCRIPTION UPEC



Il est important de bien s'inscrire à l'UPEC, dans le cas contraire vous ne pourrez pas passer vos partiels.

Pour cela il faut se rendre sur le site de l'UPEC selon les modalités suivantes pour les parcours sup :

<https://www.u-pec.fr/fr/etudiant-e/candidature-et-inscriptions/inscriptions>

Étape 1 : Il faut ensuite s'acquitter de la contribution à la vie étudiante et de campus (CVEC)

Étape 2 : Cliquez sur "je m'inscris en ligne"

Étape 3 : Création de votre mot de passe UPEC qui vous servira à accéder à votre compte UPEC ainsi qu'aux cours de Cristolink

Étape 4 : Dépôt des pièces justificatives en ligne

Étape 5 : Vous recevrez votre carte étudiante ainsi que votre certificat de scolarité qui **confirmeront votre inscription auprès de la fac.**

Pôle emploi et promotions professionnelles, toutes les informations vous seront données à la rentrée.

La bourse



Il est possible pour tous les étudiants de faire une demande de bourse. L'IFSI ne dépend pas du CROUS, mais dépend de la région Ile de France (site web : <https://www.iledefrance.fr/bourse-des-formations-sanitaires-et-sociales-faites-votre-demande>). Il est possible de faire sa demande du 17/07/23 au 30/09/23.

Il vous sera demandé de créer un compte (à renouveler chaque année), puis de remplir un formulaire. Une fois le formulaire rempli, des documents seront à déposer en ligne.

Un avis conditionnel vous sera alors transmis avant l'avis définitif. Celui-ci devra être transmis au secrétariat en cas d'avis favorables pour pouvoir être remboursé de la CVEC et des frais d'inscriptions.

La bourse est généralement versée en fin de mois et est répartie sur 12 mois et non 10 comme la plupart des bourses.

Déroulement de l'année

Présentation générale

Les cours se déroulent sur une plage horaire pouvant aller de 8h00 jusqu'à 18h00. En règle générale, les formatrices essayent de faire des plages horaires allant de 9h à 17h.

En ce qui concerne l'emploi du temps, vous n'aurez pas de planning fixe. En effet, celui-ci est changé et mis à jour chaque semaine.

De plus, la semaine est partagée entre des cours à l'IFSI et d'autres en distanciel : soit en visio avec des formatrices soit en autonomie sur la plateforme Cristolink.

L'ordinateur est alors votre meilleur outil pour cette année.



Truc et astuce:

Retard ! Vous avez dit RETARD ! 😊

Les cours débutent à 9H ! Ce qui implique que vous devez tous être présent en salle de cours et assis.

Aucun retard toléré (sauf cas exceptionnel). Ce n'est pas l'armée, ne vous inquiétez pas, juste du respect !

Medical Word

English World est une plateforme indépendante où l'on retrouve les cours d'anglais totalement en distanciel pour la première année. Attention de bien réaliser le temps de connexion et le travail demandés.

Site web : <https://englishworld-learning.fr>



Cristolink



Cristolink est une plateforme de l'UPEC (Université Paris Est Créteil) où l'on trouve une partie des cours qui sont dispensés par la faculté de Créteil. Ces cours sont à faire en distanciel. En règle générale un temps dédié au cours en distanciel est intégré dans votre emploi du temps. Libre à vous de le respecter où non, vous pouvez vous organiser comme vous le souhaitez. Néanmoins, ces cours sont à faire en autonomie.

Il y a aussi une boîte mail à consulter régulièrement car il peut y avoir des informations importantes.

Site web : <https://cristolink.medecine.u-pec.fr>

MyKomunote



Mykomunote est la plateforme principale de gestion de l'année. Elle comporte plusieurs onglets :

- L'emploi du temps des cours et des stages mis au fur et à mesure
- Les stages avec un portfolio numérique, une fiche accès du service du stage et un accès de saisie de l'emploi du temps
- Vos notes de partiels au cours de l'année (par semestre)
- La vie scolaire notamment avec les absences et votre messagerie
- Les cours transmis par les formatrices (TPG de l'ensemble de la promo, cours des intervenants ...)

Il vous suffira de créer un compte en début d'année !

Répartitions des Unités d'enseignements (UE)

1 ^{ère} année	IFSI	UPEC	Autres
Semestre 1 (S1) (Septembre 2023 à janvier 2024)	UE 3.1 (2 ECTS) UE 4.1 (2 ECTS) UE 5.1 (2 ECTS) UE 6.1 (2 ECTS)	UE 1.1 (3 ECTS) UE 1.3 (2 ECTS) UE 2.1 (1 ECTS) UE 2.2 (3 ECTS) UE 2.4 (2 ECTS) UE 2.10 (2 ECTS) UE 2.11 (2 ECTS)	UE 5.8 (stage) (5 ECTS) UE 6.2 (anglais) (2 ECTS)
Semestre 2 (S2) (Mi-Janvier 2024 à juin 2024)	UE 3.1 (2 ECTS) UE 3.2 (1 ECTS) UE 4.2 (1 ECTS) UE 4.3 (FGSU) (1 ECTS) UE 4.4 (2 ECTS) UE 4.5 (1 ECTS) UE 5.1 (2 ECTS)	UE 1.1 (2 ECTS) UE 1.2 (2 ECTS) UE 2.3 (2 ECTS) UE 2.6 (2 ECTS)	UE 5.8 (stages) (10 ECTS) UE 6.2 (anglais) (2 ECTS)



Truc et astuce:

Le travail c'est la santé



Avancez vous lors de votre temps libre et n'attendez pas la dernière minute!

Les stages



LES STAGES :

- Il y a 3 stages en première année
- 4 secteurs sont obligatoires durant la formation, à savoir :
 - Soins de courte durée
 - Soins de santé mentale et psychiatrie
 - Soins de longue durée et soins de suite et réadaptation
 - Soins individuels ou collectifs sur les lieux de vie



DATES DES STAGES

- Du 9 octobre 2023 au 12 novembre 2023
- Du 12 février 2024 au 17 mars 2024
- Du 20 mai 2024 au 23 juin 2024



LES INDISPENSABLES

- Un cadenas pour le casier
- prévoir son repas (au moins le premier jour)
- 2 tenues complètes
- Chaussures fermées, étanches à usage exclusif pour les stages
- Une calculatrice
- Une paire de ciseaux
- Un petit carnet de poche
- Stylo 4 couleurs + surligneurs



LES HORAIRES

Au GHEF :

- 7h maximum/jour la 1ère année
- Exception : la nuit 10h ou 12h.

Hors GHEF:

- Dépend de la structure :
 - 7h, 10h ou 12h/jour



LES LIVRES UTILES

- Méga guide pharmaco infirmiers
- Livre des diagnostics infirmiers
- Maxi compil diplôme infirmier

Lieux de stage :

Il est possible de rechercher vos propres lieux de stages (hors GHEF). Il faudra alors faire des recherches, appeler, envoyer des mails aux lieux de stage et remplir une demande individuelle de stage (document remis par les formatrices) qui devra ensuite être approuvée. Si vous ne trouvez pas de stage, la coordinatrice de stage vous affectera à un service du GHEF.



Truc et astuce:

La recherche de stage, une course contre la montre!



Si vous souhaitez trouver votre stage par vous même (et on vous encourage à le faire pour ne pas être affecté trop loin), n'attendez pas, faites le dès la rentrée!

Tenues de stages:

- Une tenue spécifique pour les stages
- Prévoir entre 3 et 5 tenues complètes
- Couleur blanche obligatoirement sans liseret, avec 2 poches sur la blouse et manches courtes.
- La tenue doit s'enfiler par la tête avec 1 bouton pression.
- Ne pas porter de bijoux, avoir les ongles courts sans vernis et les cheveux attachés.
- Prendre une taille au dessus pour être à l'aise et des baskets fermées.
- Ne pas partir de chez vous avec la tenue sur vous : vous vous changerez sur votre lieu de stage.



Pensez au partenariat, car plus on est de fous, moins on paye!

Pour l'entretien de la tenue : lavage en machine à 60° avec soit une lessive deux en un qui nettoie et désinfecte en même temps, soit lessive classique et ajouter du désinfectant pour le linge.



Truc et astuce:

A chacun ses microbes



Bien séparer votre linge de tous les jours de vos tenues professionnelles!



Truc et astuce:

RELAX

Le stress du premier jour ! Oui, mais on peut l'atténuer !
Pensez à prendre votre repas, au moins pour le premier jour,
comme cela pas de question à se poser à ce sujet!

CONCERNANT LES PARKINGS :



MEAUX

Le parking est gratuit mais les places sont chères, très chères! (des travaux sont en cours)

Arrivez bien en avance pour en trouver une, surtout si vous êtes d'après-midi, car la quête peut devenir une chasse au trésor!

JOSSIGNY

Le parking est payant mais pas pour nous, ouff !!
Vous pouvez vous garer sur le parking classique et une fois votre service terminé, allez voir la personne qui s'en occupe dans son local, au niveau des barrières à l'entrée, expliquez-lui que vous êtes stagiaire et que vous avez fini votre journée s'il peut vous valider votre ticket. Et voilà le tour est joué !

COULOMMIERS

Un parking extérieur à l'hôpital gratuit est disponible et vous pouvez rentrer sans badge dans celui de l'hôpital.

Le parrainage

Le parrainage, que nous allons mettre en place cette année, a pour objectif d'aider les nouveaux étudiants en soins infirmiers à s'intégrer dans leur nouvel environnement. Afin de pouvoir vous accompagner au mieux dans cette nouvelle aventure, les ESI de 2eme année seront là pour vous faire part de leurs conseils en terme d'organisation, gestion du stress, appréhension des stages. Toutes les informations vous seront données lors de la rentrée !



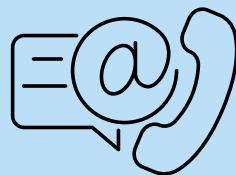
Truc et astuce:



A ce jour, aucune personne n'a été déclarée mangée par un étudiant!

N'hésitez pas à venir nous voir, nous parler, nous solliciter et nous interroger dès que vous avez besoin. Notre première année est peut-être finie mais nous sommes passés par là et nous savons qu'un tas de questions se bousculent dans les têtes durant toute cette année!

Contacts et numéros utiles



- **Site web:** <https://www.ghef.fr/etudiants-eleves/instituts-de-formations-paramedicales>
- **Secrétariat** ifsighef.mlv@ghef.fr - 01 64 18 49 80
- **TAHRI Hafida** htahri@ghef.fr (Référente handicap)



Flash code pour le plan en vidéo

SCAN ME

